

ANLÆG

**BRUTTO
2019**

MOLIO

Molio Prisdata
Anlæg, brutto 2019

© Molio 2019

Fotografisk, mekanisk, elektronisk eller
anden gengivelse eller mangfoldiggørelse
af denne bog eller dele heraf er ikke tilladt
ifølge dansk lov om ophavsret.

Tryk:
Zignature



Udgiver:

Molio

Lyskær 1

2730 Herlev

Telefon 70 12 06 00

E-mail info@molio.dk

Internet www.molio.dk

ISSN: 2446-1903

INDHOLDSFORTEGNELSE

Introduktion	Side 2-16
	Faneblad
Arbejdspladsindretning	01
Anlægsmodning	05
Underbygning	10
Overbygning	20
Bygværker	30
Afvanding	40
Ledningsarbejder	50
Afmærkning	60
Beplantning	70
Særlige arbejder	80
Omkostninger	90

Vedrørende tilbud på rammeudbud afgivet før 1. januar 2017:

For de udførende, der har afgivet tilbud på "rammeudbud iht. V&S Prisdata" (fx for en kommune) før den 1. januar 2017, kan der ved fakturering af blikkenslager-, rør lægger-, smede- og elarbejde tilføjes et tillæg på 100 kr./time (se side 6).

INTRODUKTION

OM MOLIO PRISDATA

Molio Prisdata hed tidligere V&S Prisdata, og blev udgivet af Byggecentrum. Byggecentrum og bips fusionerede i 2016, og skiftede ved den lejlighed navn til Molio. Molio Prisdata bruges til overslagskalkulation af tilbud og budgetter inden for bygge- og anlægsbranchen. Molio Prisdata udgives som 10 forskellige bøger og som 7 forskellige databaser. Se hvilke på molio.dk eller på bagsiden af prisbøgerne. Bøgerne kan ses hos Molio i Herlev eller Huset i Middelfart.

Alle priser i Molio Prisdata er

- I danske kroner (i bøgerne med tre betydende cifre – dog med to decimaler for priser < 100)
- Eksklusive moms
- Eksklusive arbejdspladsindretning og -drift (normalt 7-15 %)
- Eksklusive stillads – dog ikke for opmuring, pudsning mv., hvor murerstillads er inklusive
- Pr. 1. januar (indekser kan ses på molio.dk)
- For Sjælland uden for hovedstadsområdet (evt. geografisk prisregulering, se side 8)

DENNE PRISBOG/-DATABASE

Priserne i denne prisbog/-database er

- For **anlægsarbejder** på normal grund med rimelige arbejdsbetingelser. Anlægsarbejder dækker arbejder i terræn, som typisk udføres under jord-, kloak- og betonarbejdet eller anlægsgartnerarbejdet, fx en muldafrømning, en kloakering, et søjlefundament eller en parkbænk
- **Bruttopriser** = håndværkerudgiften = entreprenørens tilbudspris

INTRODUKTION

OPSLAG AF EN PRIS

For de fleste fagdele i **prisbogen** er der angivet **BMP** samt pris for en **lille**, en **mellem** og en **stor** mængde, dvs. for arbejdsopgavens størrelse.

	BMP	lb.m	50	200	500
35.34 Hegn af trykimprægnerede brædder	374	lb.m	916	820	768
02 1,50 m					

BMP er forkortelse for **BruttoMaterialePrisen**. BMP består af nettomaterialeprisen (NMP) plus 10 % til fortjeneste (avance, salær). NMP er den pris, som en mindre håndværksmester kan indkøbe til (dvs. fratrukket den rabat, vedkommende normalt vil kunne opnå) inklusive leveringsomkostninger og evt. materialeavance tillagt merforbrug til overlæg, vederlag, komprimering (fx af grus) mv. samt spild (normalt 10 %). BMP er angivet for den mellemste mængde.

Hvis arbejdsopgavens aktuelle mængde afviger fra de tre mængder, kan man enten bruge prisen for den nærmeste mængde, eller man kan regulere prisen forholdsmæssigt (fx ved en lineær inter-/ekstrapolation, se eksemplet på side 9).

I **prisdatabaserne** bliver priserne automatisk reguleret i forhold til den mængde, man indtaster (se illustrationen på side 9). Priserne bliver dog tiltagende usikre, hvis man indtaster en mængde, der er mere end cirka 10 gange mindre eller større end den foreslåede mængde (som er den mellemste mængde i bruttobogen).

REGULERING AF EN PRIS

Priserne i Molio Prisdata er beregnet under forudsætningerne beskrevet i denne introduktion. Når man kalkulerer, skal man altid overveje, om projektspecifikke forhold kræver en regulering af priserne. Sådanne projektspecifikke forhold kan bl.a. være:

- Arbejdets geografiske placering (tillæg/fradrag, se side 8)
- Tidspunkt for arbejdets udførelse – evt. behov for indeksering (se side 8)
- Konjunkturforskel (fx ekstraordinært stort udbud af opgaver) – evt. tillæg/fradrag
- Afvigelse fra standardudførelse (fx højt antal formstykker på en kloakledning) = tillæg/fradrag
- Arbejdsbetingelser (fx tilgængelighed) besværlige = tillæg
- Uklar definering af arbejdet = tillæg
- Storkunderabat = fradrag (kun i materiale-/materiellejeandelen)
- Ekstraordinær materiale-/materiellejerabat = fradrag (kun i materiale-/materiellejeandelen)
- Ekstraordinær prisændring på specifikke råvarer = tillæg/fradrag (kun i materialeandelen)
- Brug af eget materiel = evt. fradrag (kun i materiellejeandelen)
- Ekstraordinært mange lærlingetimer = evt. fradrag (kun i lønandelen)

INTRODUKTION

PRISBOGENS/-DATABASES OPBYGNING

Prisbogen/-database er opdelt hierarkisk ud fra en praksisnær opdeling af bygningsarbejder som vist herunder:

Hovedgrupper:

- 01 ARBEJDSPLADSDRETNING
- 05 ANLÆGSMODNING
- 10 UNDERBYGNING
- 20 OVERBYGNING
- 30 BYGVÆRKER
- 40 AFVANDING
- 50 LEDNING SARBEJDER
- 60 AFMÆRKNING
- 70 BEPLANTNING
- 80 SÆRLIGE ARBEJDER
- 90 OMKOSTNINGER

Undergrupper, fx i hovedgruppen "40 AFVANDING":

- 41 Jordarbejde ved ledninger
 - 42 Drænledninger
- osv.

Undergruppenumrene ligger altid mellem hovedgruppenumrene

Opgavetyper, fx i undergruppen "42 Drænledninger":

- 01 Singelsdræn
 - 15 Dræn af plastrør, isoleret med geotekstil, at levere og lægge i jord
- osv.

Varianterne i alle opgavetyperne har løbenumre, der altid begynder med ".01".

Denne struktur medfører, at hver fagdel har et unikt prisnummer.

Eksempel: En pris er eksempelvis nummereret **42.01,02**, hvor **42** angiver **undergruppe**, her "Drænledninger" i hovedgruppe "40 AFVANDING" **.01** angiver **opgavetype**, her "Singelsdræn at levere og udlægge" **,02** angiver **varianten**, her "Singels pakket omkring ledninger, 200 x 200 mm".

Prisbogen leveres med et alfabetisk stikordsregister i et separat hæfte.
I **prisdatabaserne** kan man både stikords- og fritekstsøge.

INTRODUKTION

PRISERNES OPBYGNING

Priserne i Molio Prisdata består af udgifter til **arbejds løn, materialer og materielleje**.

Arbejds løn har vi fastsat med udgangspunkt i Dansk Arbejdsgiverforenings Strukturstatistik for året 2017, kolonne "Direkte løn inkl. pension mv.", række "Gennemsnit". Vi har dog trukket arbejdsgiverens bidrag til pension fra, da det indgår som en del af de sociale ydelser. Lønningerne har vi derefter fremskrevet med udgangspunkt i udviklingen af Arbejdsomkostninger i Danmarks Statistiks Byggeomkostningsindeks for de seneste kvartaler. Det har resulteret i et indeks for Arbejdsomkostninger pr. 1. januar 2019 på **109,0**. For boliger i alt bliver indekset **105,0**.

Til disse har vi lagt **sociale ydelser** på 44,75 % udregnet på følgende måde:

Timebestemte sociale ydelser:

Sygedagpenge	1,85 %
Feriegodtgørelse under sygdom	0,37 %
Løn under barsel	0,11 %
Lovpligtig arbejdsskadeforsikring	2,63 %
OK udviklingsfonde	0,21 %
DA/LO udviklingsfonden	0,23 %
ATP	0,72 %
AUB - Arbejdsgivernes UddannelsesBidrag (tidl. AER)	0,83 %
AES - Arbejdsmarkedets ErhvervsSygdomsforsikring	0,66 %
Finansieringsbidrag (ATP, AUB, AES)	0,17 %
Erhvervsansvarsforsikring	0,89 %
Dagpengegodtgørelse for 1., 2. og 3. ledighedsdag	1,85 %
Arbejds miljørådgivning (tidl. BST)	0,11 %
Samarbejde og arbejdsmiljø	0,26 %
Timebestemte sociale ydelser i alt:	10,89 %

Procentbestemte sociale ydelser:

Ferieløn	12,50 %
Søgnehelligdagstillæg	9,30 %
Arbejdsmarkedspension	8,00 %
Sundhedsordning	0,15 %
Kontingent til arbejdsgiverforening	0,41 %
Kvalitetssikring	1,50 %
Sikkerhedsarbejde på byggeplads	2,00 %
Procentbestemte sociale ydelser i alt:	33,86 %
Sociale ydelser i alt (10,89 % + 33,86 %)	44,75 %

INTRODUKTION

Derefter er der tillagt et **omkostningstillæg** til dækning af faste omkostninger, der er uafhængige af de enkelte byggeprojekter. Tillægget skal dække omkostninger til kontorhold, lokaler, telefon, håndværktøj, beklædning, entrepriseder, generelle rejse- og opholdsudgifter mv.

Vi har anvendt følgende tillæg:

- for rengøring 10 %
- for øvrige fag 30 %

NB! For arbejderne blikkenslager-, rørlægger-, smede- og elarbejde anvendte vi for 1. januar 2017 et omkostningstillæg på 60 %. Dette tillæg var begrundet i øgede udgifter til forrentning af servicevogn med forbrugsgods mv. Da dette scenarie ikke er det hyppigst forekommende, har vi siden anvendt et omkostningstillæg for disse fag på 30 %. Hvis omtalte scenarie er aktuelt, skal der således kalkuleres med et tillæg. Se også side 1.

Bemærk, at omkostningstillæg kan variere meget fra firma til firma.

Endelig er der tillagt 10 % til **fortjeneste** (avance, salær).

Ovennævnte har medført følgende **bruttolønninger** for de forskellige fag:

	Kroner pr.	minut	time
Anlægsgartnerarbejde	6,20		372,00
Blikkenslagerarbejde	7,74		464,40
Brolæggerarbejde	6,52		391,20
Bygningsrengøring	4,59		275,40
Elarbejde	7,24		434,40
Glarmesterarbejde	6,52		391,20
Gulvbelægningsarbejde	6,76		405,60
Isoleringsarbejde	6,88		412,80
Jord- og betonarbejde, anlæg	6,46		387,60
Jord- og betonarbejde, bygning	6,55		393,00
Malerarbejde	6,26		375,60
Murerarbejde	7,26		435,60
Murerarbejdsmandsarbejde	6,48		388,80
Nedrivningsarbejde	6,46		387,60
Rengøringsarbejde	4,33		259,80
Rørlæggerarbejde	7,74		464,40
Smedearbejde	6,63		397,80
Snedkerarbejde	6,99		419,40
Tagdækningsarbejde	7,53		451,80
Tømrerarbejde	6,99		419,40

INTRODUKTION

Materialer indgår med bruttomaterialeprisen, forkortet BMP.

BMP består af

- nettomaterialeprisen (se side 3)
- fortjeneste (avance, salær) på 10 %

Da alt merforbrug til spild, overlæg, vederlag, komprimering (fx af grus) mv. som nævnt på side 3 er indregnet i priserne, kan mængder opgøres blot ved at foretage en geometrisk opmåling eller beregning.

Materielleje er udgifter til leje af byggekraner, lænsepumper, kompressorer, gravemaskiner mv. inklusive driftsmidler og eventuel fører – tillagt 10 % til fortjeneste (avance, salær). Der indgår lejeudgift svarende til den tid, materiellet effektivt anvendes ved ydelsen.

Transport til arbejdsplads, opstilling og nedtagning af byggekraner, byggehejs, skure og lignende samt udgift til drift af arbejdsplads er ikke indeholdt i materiellejen. Dette skal derfor medtages under "ARBEJDSPLADS" (se overslagskalkulationseksemplet på side 11-14).

Udgifter til håndværktøj, herunder eldrevet håndværktøj, er indeholdt i omkostningstillægget (se side 6).

I **prisdatabaserne** er der mulighed for at vælge "Brutto UDEN avance", som er uden fortjeneste (salær) på både arbejds løn, materialer og materielleje. Derved kan man vælge størrelsen af fortjenesten selv.

INTRODUKTION

GEOGRAFISK PRISREGULERING

Prisniveauet i prisbogen/-databasen er som nævnt på side 2 for Sjælland (uden for hovedstadsområdet) svarende til en prisfaktor på 1,00.

En rettesnor for prisfaktorer i forskellige regioner for lønandelen (gnsn. 29 %) er vist her:

Sjælland (uden for hovedstadsområdet)	1,00
Hovedstadsområdet	1,05
Lolland-Falster	0,90
Fyn	0,95
Bornholm	1,00
Syddjylland	0,90
Vestjylland	0,85
Østjylland	0,95
Nordjylland	0,85

Bemærk, at den regionale prisfaktor kun giver en overordnet rettesnor om regionens lønniveau. Der vil fx kunne forekomme et højere prisniveau i større byer inden for regionen.

INDEKSERING

Prisbogens/-databasens prisniveau er pr. den 1. januar 2019. Ved udarbejdelse af tilbud eller budgetter til udførelse eller fakturering på et senere tidspunkt, kan der være behov for at foretage en indeksering (prisregulering). Til hjælp ved vurderingen af prisudviklingen kan anvendes Danmarks Statistiks "Byggeomkostningsindeks", fx på molio.dk.

Eksempel på beregning, hvis du skal indeksere et beløb

Følgende formel kan bruges:

$$\frac{\text{beløb} \times \text{nyt indeks}}{\text{gammelt indeks}} = \text{indekseret beløb}$$

Beløb, der skal indekseres:	100.000 kr.	
Byggeomkostningsindekset pr. 1. januar ~	105,0	(gammelt indeks)
Skønnet indeks på udførelsestidspunktet:	106,5	(nyt indeks)

$$\text{Indekseret beløb: } \frac{100.000 \times 106,5}{105,0} \text{ kr.} \approx 101.429 \text{ kr.}$$

102,7

INTRODUKTION

INTER-/EKSTRAPOLATION

Prisen for en mængde, der er forskellig fra de tre mængder i **prisbogen**, kan som nævnt på side 3 bestemmes ved lineær inter-/ekstrapolation, dvs. en forholdsmæssig regulering.

Eksempel på en lineær interpolation

Opsætning af 300 lb.m 1,50 m højt hegn med trykimprægnerede brædder 1 på 2.

Opslag i **prisbogen**:

35.34 Hegn af trykimprægnerede brædder at levere og opsætte

Brædder, 25 x 150 mm, anbringes 1 på 2 på trykimprægnerede løsholter.
 Inkl. trykimprægnerede stolper pr. 1,80 m.

Hegnshøjde	BMP	lb.m	50	200	500
02 1,50 m	374	lb.m	916	820	768

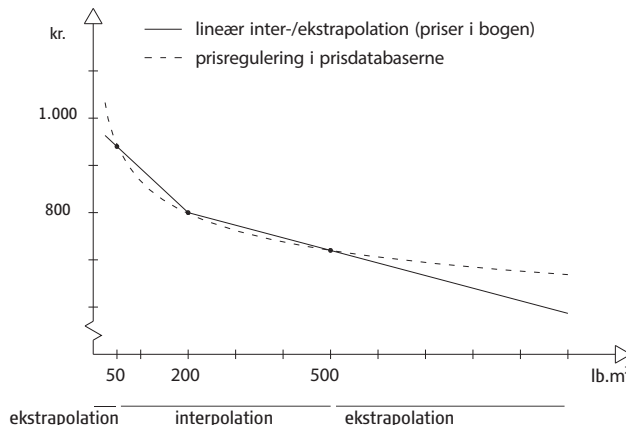
Pris ved 200 lb.m iht. prisbog:	820 kr./lb.m
Pris ved 500 lb.m iht. prisbog:	768 kr./lb.m
Prisforskel:	52 kr./lb.m

Reguleringspris fra 200 til 300 lb.m = 100 lb.m: $\frac{52 \times 100}{300} = 17 \text{ kr./lb.m}$

Pris pr. lb.m hegn ved 300 lb.m: $768 - 17 = 751 \text{ kr./lb.m}$

Bemærk, at en lineær ekstrapolation kun kan foretages i begrænset omfang:
 Som en tommelfingerregel maksimalt for det halve af den lille mængde eller for det dobbelte af den store mængde.

I **prisdatabaserne** bliver priserne altid reguleret ift. den indtastede mængde.



INTRODUKTION

HVORDAN HAR VI LAVET PRISERNE? – ET EKSEMPEL

33.48 Beton at levere og udstøbe

Ekskl. forskalling og armering.

Fundamenter. Passiv miljøklasse	BMP	m ³	10	50	100
.02 20 MPa	1.250	m ³	2.040	1.840	1.760

Bruttomaterialepris

Listepris pr. m ³ færdigblandet beton					1.114,35 kr.
Rabat	10 % af 1.114,35	-111,44			1.002,91 kr.
Miljøafgift		33,00			1.035,91 kr.
Spild	10 % af 1.035,91	103,59			1.139,50 kr.
Fortjeneste (avance, salær)	10 % af 1.139,50	113,95			1.253,45 kr.
Materialer i alt, BMP (afrundet)					1.250 kr.

Arbejdsløn

Tidsforbrug i henhold til "Akkordtidsfortegnelsen 2000" i tilslutning til Bygge- og Anlægsoverenskomsten mellem Dansk Byggeri og 3F.

Udstøbningstid i minutter					49,00 min.
Akkorderingstillæg	10 % af 49,00	4,90			53,90 min.
Daglønstillæg	10 % af 53,90	5,39			59,29 min.
Holddriftstillæg	2,5 % af 59,29	1,48			60,77 min.

Arbejdsløn pr. time iht. Dansk Arbejdsgiverforenings Strukturstatistik

Timeløn, netto					190,20 kr.
Sociale ydelser	44,75 % af 190,20	85,11			275,31 kr.
Omkostningstillæg	30 % af 275,31	82,59			357,90 kr.
Fortjeneste (avance, salær)	10 % af 357,90	35,79			393,69 kr.
Minutpris (afrundet)	393,69/60				6,55 kr.
Arbejdsløn (afrundet)	60,77 x 6,55				398 kr.

Materielleje

Stavvibrator	0,35 time af 25,41				8,89 kr.
Kran	0,35 time af 526,87				184,41 kr.
I alt					193,30 kr.
Rabat	10 % af 193,30	-19,33			173,97 kr.
Fortjeneste (avance, salær)	10 % af 173,97	17,40			191,37 kr.
Materielleje (afrundet)					191 kr.

Bruttoprís ved 50 m³ 1.253,45 + 398,04 + 191,37 (afrundet) ≈ 1.840 kr.

INTRODUKTION

OVERSLAGSKALKULATION – ET EKSEMPEL

På de efterfølgende tre sider er der vist et eksempel på en overslagskalkulation af en entreprise, der omfatter jord- og kloakarbejder samt belægninger på veje, pladser og fortove ved byggemodning af Bivej.

Der skal udføres i alt 900 lb.m kloak med 11 stk. Ø 1.250 mm nedgangsbrønde og 14 stk. Ø 400 mm vejbrønde. Vejen har en længde på 461 m og en bredde på 10,4 m. Vejkassen er opbygget af 200 mm bundsikringsgrus BG, 150 mm stabilt grus SG, 70 mm grusasfaltbeton GAB I og 30 mm pulverasfaltlidlag PA.

Til området er der tre parkeringspladser i græsarmeringssten på i alt 280 m². Indkørslerne til vejen og de tre parkeringspladser er udført i chaussésten, der udgør 270 m². Der er tre rækker 625 x 800 x 70 mm fliser med en grå fortovskantsten langs den ene side af vejen. Fliserne er forstærket med kørebanelfliser ud for indkørslerne.

Entreprisen indeholder desuden mulddudlægning og græssåning på 2,70 m i begge sider af vejen.

I eksemplet anvendes Excel-skabelonen "ANLÆG", fanebladet "Overslag", som du kan downloade fra molio.dk – lige ved knappen "Åbn program", hvor du åbner programmet Sigma Browser. Skabelonen sikrer, at overslagene opbygges på samme måde fra sag til sag, således at de kan sammenlignes. Desuden fungerer skabelonen som huskeliste.

For hver enkelt position, der skal indgå i kalkulationen, indsættes det nødvendige antal linjer efter linjen med positionsangivelsen. Herefter kan skemaet udfyldes og beregningerne gennemføres ved manuelt opslag og indtastning af data fra **prisbogen** eller ved elektronisk overførsel af data fra **prisdatabasen**.

Priserne, der indgår i eksemplet, er reguleret i prisdatabaserne (illustreret på side 9).

INTRODUKTION

Eksempelside 1 af 3

Sag:	Byggemodningsarbejde Bivej				Sag nr.:		
Projekt:	Byggemodning område B		Prisniveau:	Jan 2010		Indeks:	99-2010
Bygherre:	Bykøbing Kommune		Dato:	13.12.2010		Kontrolleret af:	Beregnet af: RO
						Godkendt af:	DLF
Position:		Prisnr. kalkuleret	Enhed	Mængde	å kr.	Kr.	I alt kr.
05 ANLÆGSMODNING							
07 Nedrivning, rydning, m.v.							
08 Fælles							
10 UNDERBYGNING			lbm	461	501		230.817
11 Opbrydning af befæstelse							
12 Muldafrømning							
300 mm muld afrommet og henlagt < 100 m	1205.02	m2	7600	14,61	111.036		
300 mm muld afrommet og bortkørt	1210.02	m2	800	20,70	16.560		
13 Jord at afgrave og indbygge							
Middelsvær råjord flytte 500 m, indbygge	1304.08	m3	600	75,36	45.216		
14 Jord at grav. og udsætte							
Middelsvær råjord afgravet og bortkørt	1401.05	m3	1500	38,67	58.005		
15 Jord at påfylde							
16 Jord at levere og indbygge							
17 Blød bund							
18 Fjeld							
19 Fælles							
20 OVERBYGNING			lbm	461	6.144		2.832.208
21 Muldpålægning							
300 mm muldpålægning, fra depot, lige areal	2101.04	m2	2500	18,14	45.350		
Græssåning med vejrabatblanding Turflin	2127.01	m2	2500	3,92	9.800		
22 Bundsikring							
200 mm bundsikringsgrus, maskinarbejde	2201.06	m2	4800	46,19	221.712		
23 Befæstelse, grus m.v.							
100 mm stabilt grus II, maskinarbejde	2302.01	m2	600	42,81	25.686		
150 mm stabilt grus II, maskinarbejde	2302.02	m2	5450	46,80	255.060		
24 Befæstelse, asfalt							
67 mm GAB I, 160 kg/m ² , 1.000 - 20.000 m ²	2411.08	m2	4800	137	657.600		
30 mm PA-grusgrav, 70 + 10 kg/m ² , > 1.000 m ²	2420.08	m2	4800	102	489.600		
Retablering, 30 mm PA / 67 mm GAB I	5120.12	m2	50	440	22.000		
25 Befæstelse, beton mv.							
Arm. fortovsfliser 625 x 800 mm i grus	2501.01	m2	104	820	85.280		
Fortovsfliser i grus, 625 x 800 x 70 mm	2508.01	m2	600	356	213.600		
SFG-65 græsarmingssten, inkl. levering	2530.01	m2	280	335	93.800		
26 Befæstelse, Brosten m.v.							
Chausséen i grus, inkl. lev. af sten	2601.01	m2	270	696	187.920		
27 Befæstelse, kantsten							
Grå, 150 mm kantsten, lige stræk	2702.01	lbm	1600	328	524.800		
28 Normalbefæstelser							
29 Fælles							

INTRODUKTION

Eksempelside 2 af 3

30	BYGVÆRKER							
31	Jordarbejder ved bygværker							
32	Spuns							
33	Beton, forskalling m.v.							
34	Isolering							
35	Rækværker, hegn, låger, porte							
36	Støttemure							
37	Pilotering							
38	Gennemløb							
39	Fælles							
40	AFVANDING		lbm	461	2.217			
41	Jordarbejder ved ledninger							
42	Drænledning							
	Ø 100 mm dræn med geotekstil, D = 1,5 m	4215.15	lbm	800	156	124.800		
43	Kloakledninger, beton							
	Ø 200 mm lg-rør, D = 1,0 m, maskingrave	4361.02	lbm	49	376	18.424		
	Ø 200 mm lg-rør, D = 1,5 m, maskingrave	4361.11	lbm	39	451	17.589		
	Ø 200 mm lg-rør, D = 2,0 m, maskingrave	4361.20	lbm	138	479	66.102		
	Ø 250 mm lg-rør, D = 2,0 m, maskingrave	4361.21	lbm	214	496	106.144		
	Ø 400 mm lg-rør, D = 2,0 m, maskingrave	4361.23	lbm	103	863	88.889		
	Ø 400 mm lg-rør, D = 2,5 m, maskingrave	4362.05	lbm	81	968	78.408		
	Ø 400 mm lg-rør, D = 3,0 m, maskingrave	4362.19	lbm	25	1.170	29.250		
	Ø 400 mm lg-specialrør, D = 4,0 m	4377.05	lbm	251	1.670	419.170		
44	Kloakledninger, PVC							
45	Kloakledninger, PE og PP							
46	Brendgods							
	Faste karme, Ulefos type U 15	4673.09	stk	11	2.190	24.090		
	Rundt dæksel, model Ulefos type U 60 A	4673.12	stk	11	2.400	26.400		
	Firkantet rendestensrist type BD 22 2644	4683.01	stk	14	1.640	22.960		
47	Pumper							
48	Rensningsanlæg							
49	Fælles							
50	LEDNING SARBEJDE		lbm	461	1.564			
51	Jordarbejde ved ledninger							
52	Vandledning							
	Vandforsyning, enfamiliehuse pr. bolig	5290.01	stk	10	24.700	247.000		
53	Fjernvarmeledninger							
54	Gasledninger							
55	Kabler							
56	Belysning							
	Parklygte, 4 m mast med GV 60 armatur	5609.01	stk	22	10.700	235.400		
57	Div. elarbejder							
	Eljordkabel, enfamiliehuse pr. bolig	5702.01	stk	10	15.100	151.000		
58	Fælles							
59	Fælles							
	Antenneanlæg, enfamiliehuse pr. bolig	5901.01	stk	10	8.770	87.700		

INTRODUKTION

Eksempelside 3 af 3

60	AFMÆRKNING						8.725
61	Markering på kørebane						
62	Skilte						
	Advarselstavle A/700 mm, reflekstype 4	6201.06	stk	1	1.290	1.290	
	Oplysningstavle E / 330 x 1.000 mm, refleks 3	6205.01	stk	3	985	2.955	
	Lige stander, højde 2,5 m	6212.02	stk	4	1.120	4.480	
63	Kantafmærkning mv.						
64	Trafiksignalanlæg						
65							
69	Fælles						
70	BEPLANTNING						
71	Hække						
72	Buskadser						
73	Træer						
74							
79	Fælles						
80	SÆRLIGE ARBEJDER						
83	Vandbygning						
84	Vejanlæg						
	SUM						4.815.076
1	ARBEJDSPLADS						337.100
2	Indretning	04.01.01	%	4	4.815.076	192.600	
3	Drift	04.06.01	%	3	4.815.076	144.500	
4	Vinterforanstaltninger						
	ENTREPRISESUM 1						5.152.176
85	ANDEL ANDRE ANLÆG						
86							
87							
	ENTREPRISESUM 2						5.152.176
90	ØMKOSTNINGER		lbm	461	1.329		612.800
91	Arkitekt						
92	Ingeniør	93.01.06	%	8,39	5.152.176	432.500	
93	Administration	94.05.01	%	3,5	5.152.176	180.300	
94	Landinsp. inkl. matrik. berigtigelse						
95	Advokat						
96	Jordbundsundersøgelser						
97							
98							
99							
	SUM		lbm	461	12.505		5.764.976
	RESERVER						
	Variable udgifter						
	Uforudsete udgifter						
	Prisstigninger						
	Fælles						
	SUM EKSKL. AFGIFTER						5.764.976
	AFGIFTER						1.441.244
	Moms		%	25	5.764.976	1.441.244	
	Fælles						
	SUM INKL. AFGIFTER						7.206.220
05	GRUNDUDGIFTER						
06	Arealerhvervelse						
06	Erstatninger						
	SAMLET OVERSLAGSSUM INKL. MOMS		lbm	461	15.632		7.206.220

INTRODUKTION

DIVERSE INFORMATION

Den mest effektive måde at kalkulere på er at bruge et kalkulationsprogram eller en regnearkskabelon. Priser og øvrige data indtastes enten manuelt fra prisbogen/prisbøgerne eller de overføres elektronisk fra prisdatabasen/prisdatabaserne. Den simple løsning er det gratis kalkulationsprogram Sigma Browser. Der ligger kalkulationseksempler og Excel-skabeloner på molio.dk.

Har man behov for et kalkulationsprogram med flere funktioner, forhandler Molio tillige kalkulationsprogrammet Sigma i udgaverne Personal, Professional og Enterprise.

Prisbogen/-databasen ajourføres løbende, så den svarer til brugernes behov. Priserne opdateres, nye fagdele optages og uaktuelle fagdele fjernes. Molio Prisdata udgives hver januar. Ajourføringen sker bl.a. gennem et løbende internt udviklingsarbejde, samarbejde med videncentre og erfaringsindsamling fra brugerne. Vi vil derfor være meget taknemmelige for at høre fra dig, hvis du har kritik, forslag til nye priser eller andre kommentarer. Skriv til prisdata@molio.dk eller ring på telefon 70 12 06 00.

Molio Prisdata blev i perioden 2000-2016 produceret af Byggecentrum under navnet V&S Prisdata. Byggecentrum og foreningen bips fusionerede i 2016, og hedder nu Molio - Byggeriets Videnscenter. De første prisdataprodukter blev udarbejdet af det nu nedlagte firma V&S Byggedata A/S, som blev grundlagt i 1972. Molio Prisdata, Anlæg, Brutto blev udgivet første gang i 1973.

Molio Prisdata er uafhængig af leverandør- og producentinteresser.

Molio - Byggeriets Videnscenter leverer digitale værktøjer, kurser, uddannelser og fagbøger til byggeriets professionelle. Læs mere på molio.dk.

Vi sætter pris på byggeriet!

FORBEHOLD

Molio og/eller Molios leverandører, forhandlere og andre samarbejdspartnere fraskriver sig ethvert ansvar og hæfter ikke for noget krav om erstatning eller godtgørelse (og uanset grundlag herfor) i forbindelse med direkte eller indirekte skader/tab, som prisbogen/-databasen og/eller anvendelsen af de heri indeholdte prisdata eller øvrige oplysninger måtte forårsage. Dette gælder også selv om, Molio og/eller Molios leverandører, forhandlere eller andre samarbejdspartnere på forhånd har været underrettet om eventuelle fejl eller mangler i prisbogen/-databasen og/eller de heri indeholdte prisdata eller øvrige oplysninger.

